



# CLLD in Strategija lokalnega razvoja LAS STIK

Center za izobraževanje in kulturo Trebnje, Junij 2016



# Lokalna akcijska skupina Suhe Krajine, Temenice in Krke – LAS STIK

664,8 km<sup>2</sup>

36.096  
prebivalcev

350  
naselij



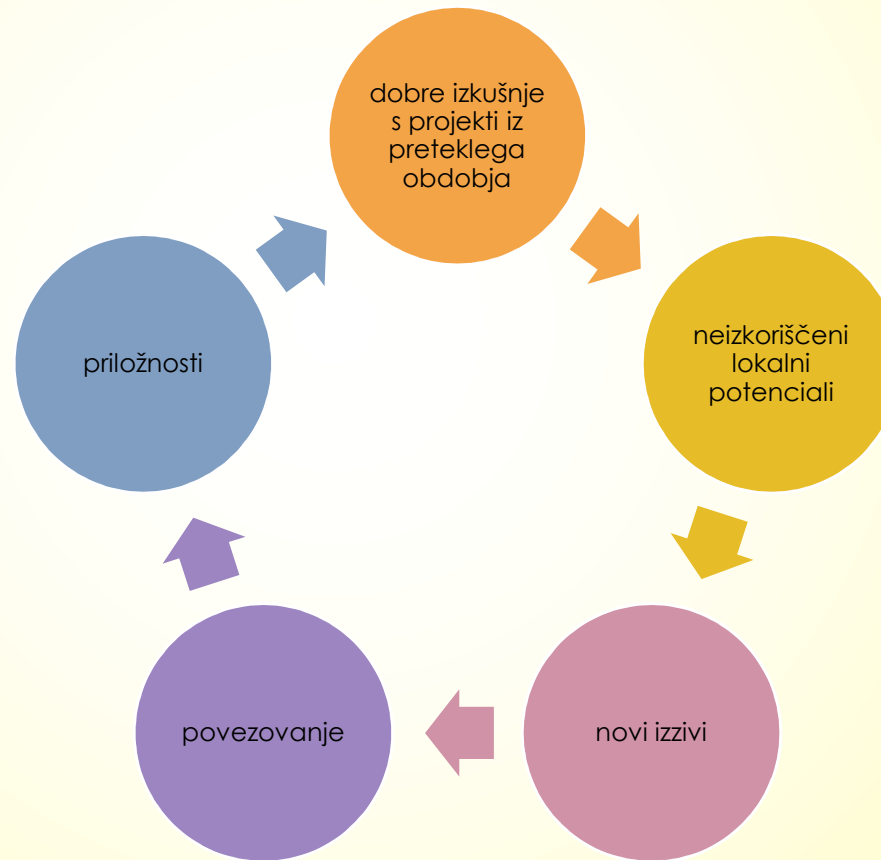


Vizija LAS STIK je postati:



**Prijetno, povezano, inovativno in širše  
prepoznano območje, ki ustvarja  
STIK in sožitje med ljudmi in naravo.**

# Zakaj so občine Dolenjske Toplice, Ivančna Gorica, Trebnje in Žužemberk ustanovile LAS STIK?



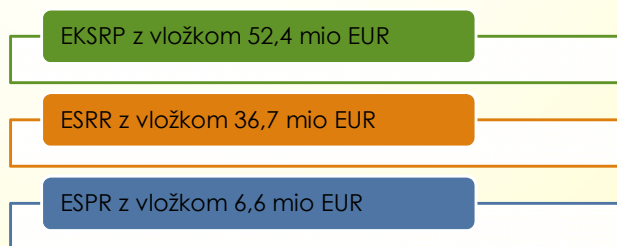
# CLLD

## LOKALNI RAZVOJ, KI GA VODI SKUPNOST

Pristop CLLD je pristop „od spodaj navzgor“, ki omogoča lokalnemu prebivalstvu, da se medsebojno povežejo in vzpostavijo lokalno partnerstvo (LAS), kar omogoča uresničevanje široke palete izzivov v različnih okoljih, večjo fleksibilnost pri doseganju ciljev in odgovarja dejanskim potrebam lokalnega območja.

Lokalno partnerstvo za posamezno območje pripravi Strategijo lokalnega razvoja (SLR), ki odgovarja posebnim bodisi geografskim ali demografskim izzivom, v njej pa si LAS zastavi cilje, ki jih želi izvesti v novem programskem obdobju po pristopu CLLD in s sredstvi CLLD.

V Sloveniji bo v programskem obdobju 201-2020 izvajanje pristopa CLLD podprto s sredstvi treh evropskih skladov:



## Izvedbena struktura CLLD V Sloveniji

### **KOORDINACIJSKI ODBOR –**

sestavljen iz vseh sodelujočih skladov, ESS ter drugih organov vključenih v izvajanje CLLD

### **UREDBA ZA IZVAJANJE CLLD**

Pripravil koordinacijski odbor in objavil javni poziv za oblikovanje LAS

### **LOKALNA AKCIJSKA SKUPINA**

Vzpostavitev partnerstva in priprava Strategije lokalnega razvoja

### **KOORDINACIJSKI ODBOR IZBERE IN DODELI STATUS LOKALNI AKCIJSKI SKUPINI,**

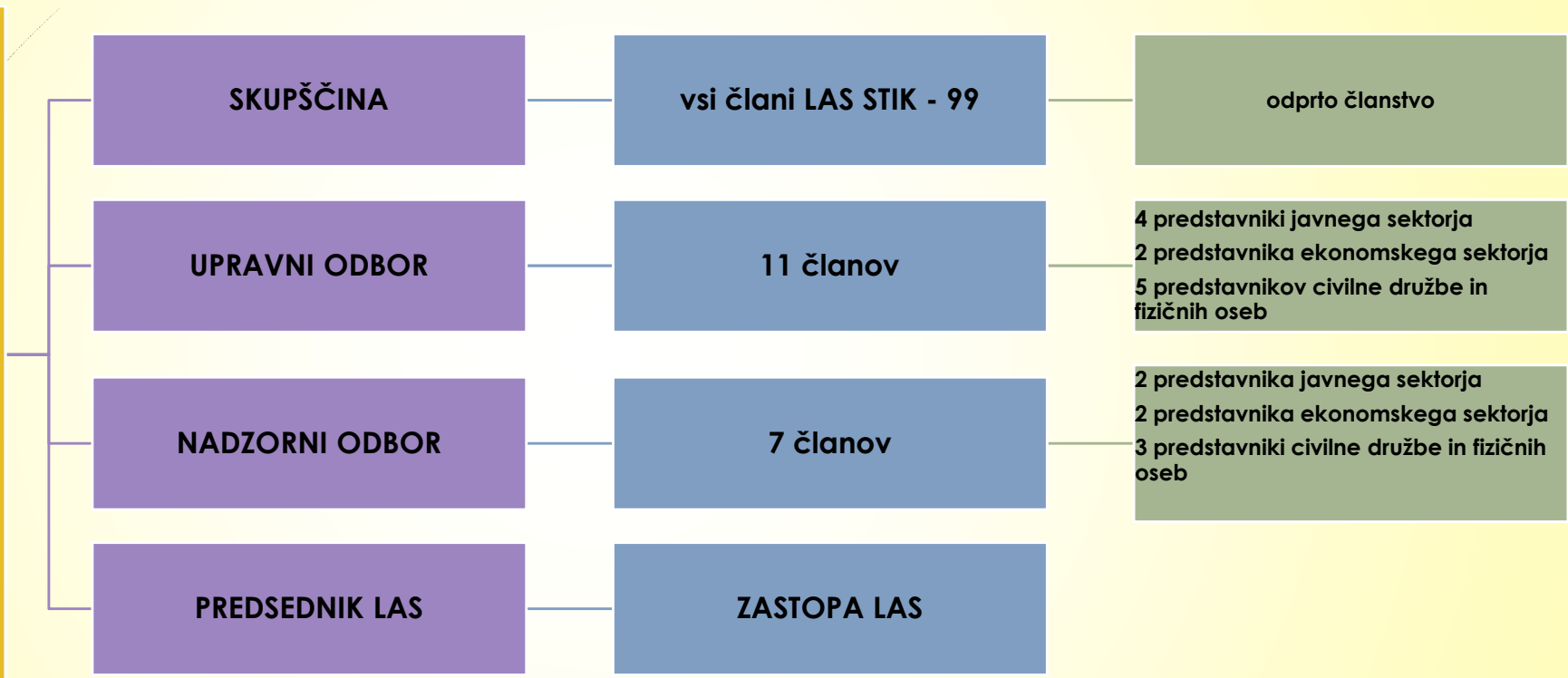
ki ima pripravljeno kvalitetno SLR

### **LAS LAHKO ZAČNE Z IZVAJANJEM SLR**

Objavi javni poziv za izbor operacij za uresničevanje ciljev Strategije lokalnega razvoja na območjih LAS

- LAS izbere operacije in pošlje v končno odobritev pristojnemu organu (ARSKTRP oz. MGRT). Pristojni organ odloča o odobritvi oz. zavrnitvi operacije – ARSKTRP odloči z odločbo, MGRT pa z vlagateljem, ki mu je bila operacija odobrena, neposredno sklene pogodbo o sofinanciranju operacije

# ORGANI LAS STIK



# Naloge in financiranje LAS

- Naloge LAS določa Uredba CLLD in več EU uredb (navedene v prvem členu Uredbe CLLD)
- Naloge za LAS STIK izvaja vodilni partner Center za izobraževanje in kulturo Trebnje (CIK Trebnje)
  - ↪ Vodilni partner zastopa LAS v upravnih in finančnih zadevah in za LAS opravlja vse naloge, ki so opredeljene v pogodbi

## ➤ Člani LAS:

↪ LAS STIK ima trenutno 99 članov:



- ↪ S članstvom se pridobi pravica in odgovornost upravljati z javnimi, EU sredstvi
- ↪ člani LAS lahko s svojimi projekti tudi kandidirajo na javnih pozivih LAS (preprečiti konflikt interesov)
- ↪ Nobena interesna skupina ne sme imeti v organih odločanja več kot 49% glasov

# Strategija lokalnega razvoja LAS STIK

Strategija lokalnega razvoja LAS STIK je izdelana za območje občin Dolenjske Toplice, Ivančna Gorica, Trebnje in Žužemberk in je pripravljena v skladu s potrebami in cilji območja.

- Oddali SLR LAS STIK: 30. 10. 2015 (Skupščina potrdila 28. 10. 2015)
- Poziv za administrativne dopolnitve: 3. 12. 2015
- Poziv na vsebinske dopolnitve, ki so bile oddane: 13. 5. 2016 (Skupščina potrdila 11. 5. 2016)

Pravne podlage za vzpostavitev in delovanje LAS:

- Javni poziv za oblikovanje lokalnih partnerstev in pripravo SLR (Ur.l. RS, št. 46/2015, str. 1253)
- Uredba o izvajanju lokalnega razvoja, ki ga vodi skupnost, v programskem obdobju 2014-2020 (Ur.l.RS, št. 42/15)
- Uredba o spremembah in dopolnitvah uredbe o izvajanju lokalnega razvoja, ki ga vodi skupnost, v programskem obdobju 2014-2020 (Ur.l. RS, št. 28/16)

SLR LAS STIK je osredotočena na vsa štiri tematska področja ukrepanja:

EKSRP  
ESRR

• **USTVARJANJE DELOVNIH MEST**

EKSRP

• **RAZVOJ OSNOVNIH STORITEV**

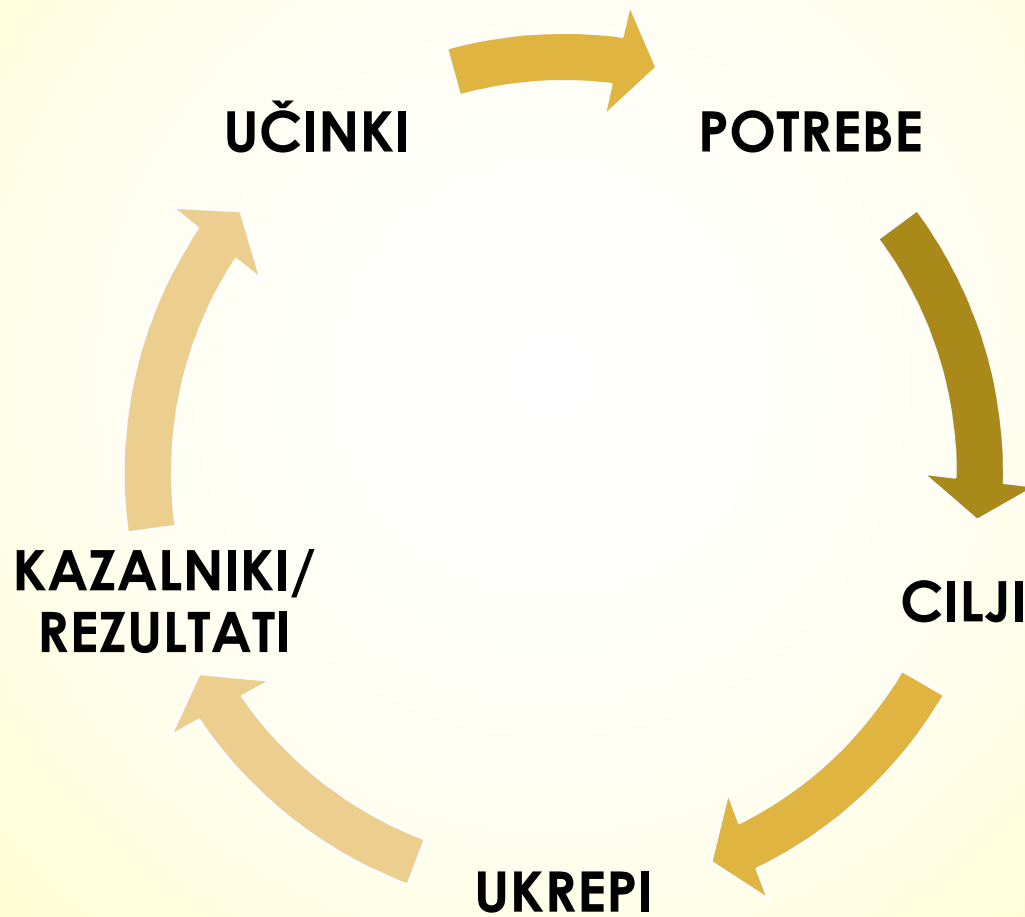
EKSRP  
ESRR

• **VARSTVO OKOLJA IN OHRANJANJE NARAVE**

EKSRP  
ESRR

• **VEČJA VKLJUČENOST MLADIH, ŽENSK IN DRUGIH RANLJIVIH SKUPIN**

## Intervencijska logika:



# USTVARJANJE DELOVNIH MEST

## POTREBE LAS → CILJI SLR

- Izboljšanje poslovnega okolja in klime, razvoj potenciala malega podjetništva
- Trženje obstoječih turističnih potencialov, povezovanje ponudnikov, promocija, nova delovna mesta v turizmu
- Ustrezni izobraževalni programi glede na potrebe okolja, inovativne podjetniške ideje
- Ohranjanje izumrlih poklicev (tesarstvo, kolarstvo, kovaštvo, livarstvo, pokrivanje s slamo, suha roba)
- Razvoj ekološkega kmetijstva, lokalna samooskrba - delovna mesta, dopolnilne dejavnosti, boljše povezovanje pridelovalcev in potrošnikov, skrajšanje dobavnih verig, zagotavljanje kakovostne hrane

C 1.1.1. Povečanje števila zaposlenih

C 1.2.1. Ozaveščanje predvsem mladih o podjetniških priložnostih, vzpostavljanje inovativnih partnerstev

C 1.3.1. Prenos znanja med generacijami, ohranjanje in oživljanje starih poklicev in obrti

## USTVARJANJE DELOVNIH MEST: CILJI → UKREPI → KAZALNIKI

C 1.1.1. Povečanje števila zaposlenih

U 1.1. Spodbujanje podjetniškega podpornega okolja, podjetniških iniciativ in inovativnih razvojnih partnerstev

Število novih zaposlitev  
Število inovativnih partnerstev

V okviru ukrepa pričakujemo naslednje operacije, ki se bodo izvajale pretežno na urbanih območjih:

- Spodbujali podjetništvo, zlasti z omogočanjem lažje gospodarske izrabe novih idej in spodbujanjem ustanavljanja novih podjetij
- Spodbujali razvoj izdelkov in storitev, prenosa znanja in tehnologij.
- Spodbujali razvoj in izvajanje novih poslovnih modelov za MSP.
- Spodbujali razvoj izdelkov in storitev, prenos znanja in tehnologij, socialnih inovacij in aplikacij javnih storitev, povpraševanja, mreženja, grozdov in odprtih inovacij v MSP.
- Spodbujali vzpostavljanje povezav in sinergij med podjetji, organizacijami, podpornimi institucijami, šolami, ipd..

Ciljne skupine: delujoča in novo nastala podjetja, mladi podjetniki, organizacije podpornega okolja, ipd.

EKSRP

ESRR

## USTVARJANJE DELOVNIH MEST: CILJI → UKREPI → KAZALNIKI

C 1.2.1. Ozaveščanje predvsem mladih o podjetniških priložnostih, vzpostavljanje inovativnih partnerstev

U 1.2. Izvajanje programov izobraževanja in usposabljanja za podjetništvo in prenos znanja

Število izvedenih izobraževanj in usposabljanj

V okviru ukrepa pričakujemo naslednje operacije:

- Spodbujali oblikovanje novih, uporabnih vsebin izobraževanja z uporabo obnovljivih materialov.
- Podpora inovativnim oblikam usposabljanja (e-izobraževanje) za potencialne podjetnike predvsem na urbanih območjih.
- Podpora mentorskemu sistemu izobraževanja, pridobivanje delovnih izkušenj predvsem na urbanih območjih (pomembno predvsem za mlajšo generacijo).
- Spodbujanje samozaposlovanja, fleksibilnih oblik zaposlovanja.

Ciljne skupine: potencialni podjetniki, delujoča podjetja, podpirne institucije.

ESRR

## USTVARJANJE DELOVNIH MEST: CILJI → UKREPI → KAZALNIKI

C 1.3.1. Prenos znanja med generacijami, ohranjanje in oživljanje starih poklicev in obrti

U 1.3. Izrabljanje tradicionalnih potencialov in lokalnih danosti (kulturnih in naravnih) za ustvarjanje novih delovnih mest

Število izvedenih delavnic

V okviru ukrepa pričakujemo naslednje operacije:

- Spodbujali inovativen način prenosa znanja ubranih območij (prenos znanja z »mojstra« na udeležence, z udeležencev na širšo zainteresirano javnost - medgeneracijsko sodelovanje).
- Podpora pridobivanju znanj, veščin in spretnosti, vezanih na počasi izumirajoče poklice na urbanih območjih, ter različne dejavnosti, značilne za podeželje.
- Ustvarjanje pogojev za razvoj novih storitev / izdelkov lokalnega okolja.

Ciljne skupine: učenci, obrtniki, MSP, ranljive ciljne skupine.

EKSRP

ESRR

# RAZVOJ OSNOVNIH STORITEV

## POTREBE LAS



## CILJI SLR

- Izobraževanja s področja oblikovanja novih / skupnih produktov in storitev
- Izboljšanje trženja, promocija območja LAS, plasiranje blagovnih znamk na trg, dopolnitev s konkretnimi lokalnimi znanji, krepitev pripadnosti, boljša kvaliteta izdelkov in storitev
- Razvoj in povezovanje različnih vrst turizma (ekološkega, zelenega / sonaravnega turizma, zidaniškega, poslovnega...), ohranjanje kulturne dediščine

C 2.1.1. Povečati število / spodbuditi razvoj novih produktov, povezanih z lokalnim okoljem

C 2.2.1. Izboljšanje trženja lokalnih storitev, prepoznavnost območja

## RAZVOJ OSNOVNIH STORITEV: CILJI → UKREPI → KAZALNIKI

C 2.1.1. Povečati število / spodbuditi razvoj novih produktov, povezanih z lokalnim okoljem

U 2.1. Krepitev znanja in prenos dobrih praks pri povezovanju ter razvoj novih inovativnih produktov in lokalne infrastrukture

Število razvitih novih produktov  
Število izvedenih delavnic  
Število vključenih udeležencev

V okviru ukrepa pričakujemo naslednje operacije:

- Spodbujali nadgradnjo že razvitih in prepoznanih osnovnih storitev (npr. organizacija pohodov, animacijska in plesna popestritev programa oz. prireditve, izvajanje delavnic in tečajev), ki lahko predstavljajo nove turistične produkte.
- Spodbujali uporabo sodobnih IK tehnologij za promocijo.
- Povečevali izkoriščenost obstoječih kapacitet.
- Spodbujali sodelovanje in povezovanje vseh akterjev v lokalnem okolju.
- Spodbujali večplastne in prilagodljive multimedijske vsebine – inovativne metode ozaveščanja in izobraževanja
- Spodbujanje izmenjave dobrih praks na področju promocije, trženja izdelkov in storitev, samooskrbe, uporabe OVE.

Ciljne skupine: podjetniki, kmetovalci, podporne institucije, strokovne organizacije, izobraževalne organizacije, društva.

EKSRP

## RAZVOJ OSNOVNIH STORITEV: CILJI → UKREPI → KAZALNIKI

C 2.2.1. Izboljšanje  
trženja lokalnih  
storitev,  
prepoznavnost  
območja

U 2.2. Ohranjanje  
kulturne dediščine  
na podeželju z  
razvojem dejavnosti  
za prosti čas, turizem  
in kulturo

Število razvitih  
dejavnosti  
Število izvedenih  
delavnic

V okviru ukrepa pričakujemo naslednje operacije:

- Spodbujali razvoj inovativnih partnerstev, ki povezujejo različna produkte, storitve, znanja in sektorje (npr. proizvajalci / ponudniki, trženjski strokovnjaki, predstavniki uporabnikov, ipd.).
- Spodbujali sodelovanja na področju različnih sektorjev (kmetijstvo, turizem, ipd.) za doseganje višje kakovosti in višje dodane vrednosti izdelkov in storitev
- Ozaveščali in spodbujali kmetovalce in prebivalstvo k lokalni samooskrbi, tako prehranski kot energetske (optimizacija CO<sub>2</sub> odtisov).
- Spodbujali lokalno samooskrbo in skrajšanje dobavnih poti.
- Ozaveščali lokalne potrošnike (organizacije, ustanove, podjetja, posameznike) o pomenu kupovanja pridelkov od lokalnih dobaviteljev (sadja, zelenjave, jajc, mleka), da končni porabniki dobijo čim bolj sveže in kakovostne izdelke.
- Spodbujanje ohranjanja in pridelave avtohtonih sort sadja, semenske banke

Ciljne skupine: prebivalci, podjetniki, kmetovalci, podporne institucije, strokovne organizacije, podporno okolje, društva.

EKSRP

# VARSTVO OKOLJA IN OHRANJANJE NARAVE POTREBE LAS → CILJI SLR

- Izobraževanje in osveščanje širše skupnosti glede varstva okolja, ozaveščanje in ohranjanje biotske raznovrstnosti
- Ureditev vodnih virov, ohranjanje narave in vodnjakov, kalov, luž, bičev...
- Ohranjanje kulturne dediščine (kašče, kozolci, sušilnice sadja...)
- Predstavitev kulturne dediščine, tradicije in običajev na inovativen način
- Prepoznavanje in izkoriščanje obstoječih naravnih danosti, obnovljivi viri energije, preprečevanje degradacije okolja

C 3.1.1. Povečanje ozaveščenosti o varovanju okolja in pomenu naravne in kulturne dediščine ter krepitev lokalne pripadnosti

C 3.2.1. Ohranjanje endogenih potencialov območja ter povezovanje med podeželjem in mestom (urbanimi območji)

C 3.3.1. Povečanje izrabe lokalnih OVE, energetska učinkovitost

## VARSTVO OKOLJA IN OHRANJANJE NARAVE: CILJI → UKREPI → KAZALNIKI

C 3.1.1. Povečanje ozaveščenosti o varovanju okolja in pomenu naravne in kulturne dediščine ter krepitev lokalne pripadnosti

U 3.1. Ozaveščanje o pomenu ohranjanja narave ter krepitev lokalne pripadnosti

Število izvedenih usposabljanj in delavnic  
Število vključenih udeležencev

V okviru ukrepa pričakujemo naslednje operacije:

- Spodbujali inovativne izobraževalne programe za ozaveščanje o pomenu potencialov okolja (učilnice v naravi, poklici v naravi) v povezavi z urbanimi okolji.
- Ozaveščali o varovanju in uporabi vodnih virov za ohranitev biotopov, habitatov in s tem blaženje podnebnih sprememb.
- Spoznavanje življenja oprashaevcev in preprečevanje upadanja populacije, ukrepanje zoper škodljivce, škodljivi uporabi pesticidov.
- Spodbujanje ohranjanja in zbiranja plodov za pridobivanje semena (peške), naravnega sortnega resorja za sadjarstvo in vinogradništvo, genske banke. Vzgoja podlag za drevsnice.
- Spodbujanje ohranjanja tradicionalne kulture kočearjev staroselcev.
- Spodbujali trajnostno mobilnost za zmanjšanje emisij predvsem v urbanih območjih.

Ciljne skupine: prebivalci, mlajše generacije, podjetniki, podpome institucije, društva, lokalne skupnosti, obiskovalci.

EKSRP

ESRR

## VARSTVO OKOLJA IN OHRANJANJE NARAVE: CILJI → UKREPI → KAZALNIKI

C 3.2.1. Ohranjanje endogenih potencialov območja ter povezovanje med podeželjem in mestom (urbanimi območji)

U 3.2. Ohranjanje naravne in kulturne dediščine s spodbujanjem povezovanja podeželja in urbanih središč

Število izvedenih usposabljanj in delavnic  
Število vključenih udeležencev

V okviru ukrepa pričakujemo naslednje operacije:

- Spodbujali organizacijo prireditvev s katerimi se bodo privabljali obiskovalci iz drugih krajev predvsem na urbana območja LAS.
- Spodbujanje uporabe inovativnih oblik promocije – animacije, druge oblike IKT predstavitev.
- Spodbujali bomo izmenjavo dobrih praks med podeželjem in mestom (urbanimi in ruralnimi) območji.
- Spodbujanje prepoznavanja naravna in kulturna dediščina območja (tabori, učne poti, prireditve, tradicionalni običaji).
- Oblikovali izobraževalne delavnice z inovativnimi pristopi k interpretaciji kulturne in naravne dediščine predvsem na urbanih območjih.
- Spodbujali razvoj doživljajskega turizma, kjer bodo obiskovalci sami raziskovali in doživljali dediščino preko animacij.
- Spodbujali prenos tradicije in znanj na mlajše generacije, krepitev lokalne pripadnost.
- Spodbujali povezovanje dediščine podeželja in urbanih središč za njeno boljšo promocijo.

Ciljne skupine: prebivalci, mlajše generacije, podjetniki, podporne institucije, društva, lokalne skupnosti, obiskovalci.

EKSRP

ESRR

## VARSTVO OKOLJA IN OHRANJANJE NARAVE: CILJI → UKREPI → KAZALNIKI

C 3.3.1. Povečanje izrabe lokalnih OVE, energetska učinkovitost

U 3.3. Ozaveščanje o trajnostni rabi lokalnih OVE, energetska učinkovitosti, trajnostni mobilnosti

Število izvedenih usposabljanj in delavnic  
Število udeležencev usposabljanj

V okviru ukrepa pričakujemo naslednje operacije:

- Spodbujanje informiranja in ozaveščanja na področju OVE predvsem urbanih območij, zmanjšanju rabe energije stavb, ocenjevanju prihrankov.
- Spodbujanje uvajanja postopkov, tehnologij in prakse na področju obnove in ponovne uporabe izdelkov.
- Spodbujanje eko prevozov za optimizacijo dnevnih migracij, prilagojena oblika car sharinga.
- Spodbujanje ustvarjanja novih delovnih mest, povezanih z OVE in URE

Ciljne skupine: prebivalci, podjetja, javne ustanove.

EKSRP

ESRR

# VEČJA VKLJUČENOST MLADIH, ŽENSK IN DRUGIH RANLJIVIH SKUPIN

## POTREBE LAS



## CILJI SLR

- Izobraževanje ranljivih skupin za izboljšanje njihovih možnosti zaposlovanja (ženske in Romi)
- Priprava programov in izpeljava vsebin za osebe s posebnimi potrebami
- Povezovanje generacij, dostopnost vsebin, medgeneracijska pomoč, razvoj socialnih storitev
- Ustrezni prostori za druženje – izboljšava obstoječih, medgeneracijski park
- Motivacija / ozaveščanje / izobraževanje ponudnikov – razvoj programov za aktivno preživljanje prostega časa

C 4.1.1. Povečanje vključenosti mladih, žensk, Romov v družbeno okolje in na trg dela

C 4.2.1. Izboljšanje trženja lokalnih storitev, prepoznavnost območja

## VEČJA VKLJUČENOST MLADIH, ŽENSK IN DRUGIH RANLJIVIH SKUPIN: CILJI → UKREPI → KAZALNIKI

C 4.1.1. Povečanje vključenosti mladih, žensk, Romov v družbeno okolje in na trg dela

U 4.1. Izvajanje aktivnosti intervencijskega vključevanja mladih, žensk, Romov in drugih ranljivih skupin na trg dela ter povezovanje izvajalcev programov

Število izvedenih delavnic in usposabljanj  
Število izobraženih mladih, žensk, Romov in drugih ranljivih skupin  
Število usposobljenih mentorjev, moderatorjev, multiplikatorjev

V okviru ukrepa pričakujemo naslednje operacije:

- Spodbujali pridobivanje dodatnih znanj (moderiranje, vodenje prireditev, priprava scenarijev, priprava in oblikovanje promocijskih materialov z računalnikom, ozvočenje, osvetljevanje prireditev, ipd.).
- Spodbujali vključevanje mladih in drugih ranljivih skupin v delo na področju kulturnih dejavnosti.
- Spodbujali pridobivanja prvih delovnih izkušenj z delom v knjižnici (organizacija kulturnih dogodkov za mlajše in starejše, fotografiranje, pomoč starejšim pri uporabi računalnikov, ipd.).
- Spodbujali izobraževanja za trženje prireditev, marketing in PR.
- Spodbujali poklicno izobraževanje Romov in njihovo zaposlovanje. Izvajanje obstoječih rešitev izobraževanja in zaposlovanja, prilagojenih specifikam te ciljne skupine. Mentorstvo in zaposlovanje pri delodajalcih.
- Spodbujanje prenosa poklicnega in mentorskega izobraževanja kot modela za druge ranljive skupine.

Ciljne skupine: mladi, ženske, Romi, invalidne osebe, iskalci zaposlitve, prebivalci vseh generacij, društva, lokalne skupnosti.

EKSRP

ESRR

## VEČJA VKLJUČENOST MLADIH, ŽENSK IN DRUGIH RANLJIVIH SKUPIN: CILJI → UKREPI → KAZALNIKI

C 4.2.1. Izboljšanje  
trženja lokalnih storitev,  
prepoznavnost  
območja

U 4.2. Razvoj  
podpornega okolja za  
izboljšanje kakovosti  
življenja starejših in  
drugih ranljivih skupin  
ter krepitev  
medgeneracijskega  
sodelovanja

Število razvitih  
inovativnih programov  
Število vključenih  
udeležencev v novo  
razvitih programih

V okviru ukrepa pričakujemo naslednje operacije:

- Spodbujali razvoj programov za starejše, nove vsebine.
- Spodbujali modelov socialnih storitev za oskrbo starejših na domu v povezavi z novimi delovnimi mesti izvajanje pomoči na domu, oskrba starejših, aktivno staranje, idr.
- Spodbujali vzpostavljanje medgeneracijskih parkov predvsem na urbanih območjih.
- Spodbujali organizacijo različnih medgeneracijskih programov in vsebin.
- Spodbujali programe motiviranja prebivalcev k aktivnemu preživljanju prostega časa v naravi ob spoznavanju zgodovine okolice domačih krajev.
- Spodbujanje programov športa in rekreacije v naravi ter organizacije prireditev, dogodkov, druženj predvsem v urbanih okoljih.

Ciljne skupine: prebivalci vseh generacij, ustanove, društva, lokalne skupnosti.

EKSRP

ESRR

# FINANČNI OKVIR: Podpora za izvajanje operacij v okviru strategije lokalnega razvoja ,ki ga vodi skupnost

TEMATSKO PODROČJE	EKSRP	ESRR
USTVARJANJE NOVIH DELOVNIH MEST	62.000,00	260.000,00
RAZVOJ OSNOVNIH STORITEV	248.000,00	0,00
VARSTVO OKOLJA IN OHRANJANJE NARAVE	173.100,00	229.900,00
VEČJA VKLJUČENOST MLADIH, ŽENSK IN DRUGIH RANLJIVIH CILJNIH SKUPIN	123.622,00	319.858,00
<b>SKUPAJ</b>	<b>606.722,00</b>	<b>809.758,00</b>

Predvidevajo se trije javni pozivi:

1. JP - takoj po prejetju odločbe o potrditvi SLR (cca. 60%)
2. JP – predvidoma v začetku 2018 (cca. 31%)
3. JP – predvidoma v začetku 2020 (cca. 9%)

# POSTOPEK IZBORA OPERACIJ:

OBJAVA JAVNEGA POZIVA (odprt najmanj 30 dni)

OCENJEVALNA KOMISIJA PREGLEDA PREJETE VLOGE:

- \* Administrativna popolnost (možne dopolnitve)
- \* Upravičenost vlog

OCENJEVALNA KOMISIJA OCENJUJE SAMO ADMINISTRATIVNO POPOLNE IN UPRAVIČENE VLOGE:

- \* Specifična merila (spodnja meja 60 točk)
- \* Dodatna merila (v primeru da dve ali več operacij doseže enako število točk)

\*OCENJEVALNA KOMISIJA POSREDUJE UPRAVNEMU ODBORU PREDLOG SEZNAMA OPERACIJ PO DOSEŽENEM ŠTEVILU TOČK

\*UPRAVNI ODBOR NA PODLAGI POROČILA OCENJEVALNE KOMISIJE OBLIKUJE PREDLOG OPERACIJ ZA SOFINANCIRANJE IN OBVESTI SKUPŠČINO LAS

\*SKUPŠČINA POTRDI IZBOR OPERACIJ

VODILNI PARTNER NA PODLAGI SKLEPOV UO IN SKUPŠČINE POŠLJE OPERACIJE V KONČNO ODOBRITEV PRISTOJNEMU ORGANU (ARSKTRP OZ. MGRT), KI ODLOČA O ODOBRTVI OZ. ZAVRNITVI OPERACIJE

\* ARSKTRP ODLOČI O ODOBRTVI OZ. ZAVRNITVI Z ODLOČBO

\* MGRT Z VLAGATELJEM NEPOSREDNO SKLENE POGODBO

## MERILA ZA IZBOR OPERACIJ (SLR LAS STIK str. 79 - 86)

V postopku izbora operacij se najprej preveri administrativna popolnost vlog, nato se operacije ocenjujejo najprej z vidika upravičenosti oz. izločitvenih meril, nato pa še z vidika specifičnih meril.

Administrativni pogoji	DA/NE	Opombe
1. prijava je prispela v roku na pravi naslov in pravilni način, kot je predvideno v javnem pozivu	da/ne	Če NE, se zavrže
2. ovojnica je pravilno označena	da/ne	Če NE, se zavrže
3. Vloga je popolna: vloga je predložena na predpisanem obrazcu, izpolnjeni so vsi zahtevani deli (vsebinski in finančni del), priložena so zahtevana dokazila ali priloge skladno z javnim pozivom, vloga je podpisana in žigosana s strani prijavitelja in partnerjev operacije	da/ne	Če NE, se dopolni
4. Vloga je predložena v enem tiskanem izvorniku in v elektronski obliki, ki sta identični, podpisana izjava prijavitelja	da/ne	Če NE, se dopolni

<b>Izločitvena merila</b>	<b>DA/NE</b>	<b>Opombe</b>
1. Prijavitelj (in partnerji) izpolnjujejo pogoje za upravičenosti, navedene v javnem pozivu	da/ne	Če NE, se zavrže
2. Operacija se bo izvajala na območju LAS,	da/ne	Če NE, se zavrže
3. Predlagana operacija je skladna s cilji Strategije lokalnega razvoja na območjih LAS STIK v letih 2014-2020 (označeno ustrezno tematsko področje ukrepanja in ukrep SLR)	da/ne	Če NE, se zavrže
4. Operacija je skladna s cilji zadevnega sklada - EKSRP in ESRR	da/ne	Če NE, se zavrže
5. Operacija se je že pričela izvajati,	da/ne	Če DA, se zavrže
6. Trajanje operacije je skladno z zahtevami javnega poziva	da/ne	Če NE, se zavrže
7. Zaprošen znesek za sofinanciranje je skladen s pogoji javnega poziva	da/ne	Če NE, se zavrže
8. Predlagana operacija ima zaprto finančno konstrukcijo in zagotovljene lastne finančne vire za izvedbo operacije v celoti,	da/ne	Če NE, se zavrže
9. Upravičeni stroški predlagane operacije se ne financirajo iz drugih nacionalnih ali EU skladov (dvojno financiranje - podpisana izjava prijavitelja/partnerjev),	da/ne	Če NE, se zavrže
10. Prispevek v naravi v obliki zagotavljanja dela, blaga in zemljišč ne presega 10 % skupnih upravičenih stroškov operacije	da/ne	Če NE, se zavrže
11. Stroški nakupa zemljišč predstavljajo največ 10 % skupnih upravičenih stroškov operacije	da/ne	Če NE, se zavrže
12. Izvedba predlagane operacija je v skladu z veljavno zakonodajo in so zanjo izdana vsa relevantna soglasja ali dovoljenja	da/ne	Če NE, se zavrže

Specifična merila	Opis kriterija	Možno število točk	Doseženo število točk
Razvoj novih programov, produktov in storitev	V okviru operacije bosta nastala vsaj 2 nova programa, produkta ali storitvi	14	14
	V okviru operacije bo nastal 1 nov program, produkt ali storitev	8	
	Operacija ne predvideva novih programov, produktov ali storitev	0	
Ustvarjanje delovnih mest	Operacija jasno zagotavlja vsaj eno novo delovno mesto (kakršnakoli oblika, ki zagotavlja plačevanje prispevkov pokojninskega in invalidskega zavarovanja za polni delovni čas)	14	14
	Operacija ponuja možnost ustvarjanja delovnega mesta ali samozaposlitve (odprtje dopolnilne dejavnosti na kmetiji, odprtje s.p., ob redni zaposlitvi, doregistracija obstoječe dejavnosti)	8	
	Operacija zagotavlja ohranjanje najmanj enega ali več obstoječih delovnih mest	3	
	Operacija ne vpliva na obstoječa delovna mesta in ne predvideva spodbujanje novega zaposlovanja	0	
Vključevanje ranljivih skupin	Aktivnosti vključujejo oz. so rezultati operacije namenjeni vsaj <b>trem</b> ranljivim skupinam (mladi, starejši, brezposelni, invalidi in druge ranljive skupine)	12	12
	Aktivnosti vključujejo oz. so rezultati operacije namenjeni <b>eni do dvema</b> ranljivima skupinama (mladi, starejši, brezposelni, invalidi in druge ranljive skupine)	8	
	Aktivnosti ne vključujejo ranljivih skupin, operacije za ranljive skupine niso relevantne	0	
Vpliv na okolje	Načrtovane aktivnosti izboljšujejo stanje okolja ali uvajajo nove aktivnosti za prilagajanje podnebnim spremembam	12	12
	Načrtovane aktivnosti ne vplivajo negativno na okolje	6	
	Iz načrtovanih aktivnosti ni razviden vpliv na okolje	0	

	Operacija je inovativna in prinaša nove rešitve ali pristope, ki predhodno še niso bili uporabljeni na območju LAS (uporaba novih metod, pristopov in programov, uvajanje novih storitev in proizvodov, uvajanje novih znanj,...)	10	
Inovativnost	Operacija je delno inovativna in v območju LAS nadgrajuje že poznane rešitve ali pristope (vsebina operacije ni nova, se pa izvaja na drugačen način ali vključuje nove ciljne skupine)	7	10
	Operacija uporablja poznane pristope ali rešitve, ki so se v območju LAS že izvajali	0	
	Rezultati operacije zagotavljajo nadaljnje izvajanje vsebin ali omogočajo izvajanje novih operacij (zagotovljeno upravljanje skupnih kapacitet, zagotovljeno trženje novih produktov in storitev,...)	10	
Trajnostni vidik operacije	Rezultati operacije omogočajo nadaljnje izvajanje vsebin (oblikovane metode in orodja, promocijski material,...)	5	10
	Operacija ne izkazuje trajnosti	0	
	Cilji operacije so jasno opredeljeni, predvidene aktivnosti so izvedljive, konkretno opisane ter vodijo k doseganju konkretnih in merljivih rezultatov.	5	
Skladnost delovnega načrta	Cilji operacije so opredeljeni, aktivnosti in rezultati so navedeni, vendar ne zagotavljajo logičnega sosledja.	3	5
	Cilji operacije niso popolnoma jasno opredeljeni, predvidene aktivnosti niso v celoti izvedljive ali so pomanjkljivo opisane in ni v celoti razvidno, da vodijo k doseganju načrtovanih merljivih rezultatov.	0	

Teritorialna pokritost	Operacija se izvaja na območju vseh štirih občin	8	8
	Operacija se izvaja na območju treh občin	5	
	Operacija se izvaja na območju dveh občin	2	
Vključenost partnerjev	Pri operaciji sodelujejo vsaj 4 partnerji (prijavitelj in najmanj 3 partnerji)	5	5
	Pri operaciji sodelujejo 3 partnerji (prijavitelj in 2 partnerja)	3	
	Pri operaciji sodelujeta 2 partnerja (prijavitelj in 1 partner)	1	
Prenosljivost rezultatov	Učinki in rezultati operacije so prenosljivi na druga območja ali druge ciljne skupine ali koristnike	5	5
	Učinki in rezultati operacije so deloma prenosljivi na druga območja, ciljne skupine ali koristnike	3	
	Ni razvidno, da bi rezultati operacije lahko bili prenosljivi na druga območja, ciljne skupine ali koristnike	0	
Zasledovanje horizontalnih ciljev EU	Operacije prispevajo k uresničevanju vsaj dveh od štirih horizontalnih ciljev	5	5
	Operacija prispeva k uresničevanju vsaj enega izmed štirih horizontalnih ciljev	3	
	Operacija ne prispeva k uresničevanju horizontalnih ciljev EU	0	
<b>SKUPAJ</b>			<b>100</b>

Doseganje vsakega specifičnega cilja se točkuje. Pri specifičnih merilih lahko operacija doseže maksimalno 100 točk. Spodnja meja, ki jo mora operacija doseči, je 60 točk.

Kadar dve ali več operacij pri ocenjevanju dosežejo enako število točk, se pri ocenjevanju upošteva večje doseženo število točk pri dodatnih merilih.

#### D. Dodatna merila

Dodatna merila	Opis kriterija	Možno število točk	Doseženo število točk
Medsektorsko sodelovanje	V pripravo in izvedbo operacije so vključeni partnerji iz vseh treh sektorjev (javni, ekonomski ter civilna družba in fizične osebe)	10	10
	V pripravo in izvedbo sta vključena dva sektorja	5	
Reference prijavitelja in partnerjev	imajo reference z najmanj tremi operacijami sofinanciranimi z javnimi sredstvi (sredstva občin, države, EU)	5	5
	imajo reference z enim do dvema operacijama sofinanciranimi z javnimi sredstvi (sredstva občin, države, EU)	3	
<b>SKUPAJ</b>			<b>15</b>



## UPRAVIČENI STROŠKI

---

Stroški se priznajo v obliki dela, materiala, naložb, storitev in prispevka v naravi v skladu z 69. členom Uredbe 1303/2013/EU.

---

Upravičeni so samo stroški , ki so nastali v skladu s posebnimi pogoji zadevnega sklada iz Uredbe CLLD(EKSRP in ESRR)

---

Prispevek v naravi v obliki zagotavljanja dela, blaga in zemljišč ne sme presegati 10% skupnih upravičenih stroškov za zadevno operacijo

---

Do podpore je upravičen tudi nakup zemljišč v skladu s točko (b) tretjega odstavka 69. člena 1303/2013/EU

---

Pri upravičenosti stroškov se upoštevajo določbe 65. člena Uredbe 1303/2013/EU

---

Stroški nakupa zemljišč lahko predstavljajo največ 10% upravičenih stroškov za zadevno operacijo.

---

## NEUPRAVIČENI STROŠKI

Stroški materiala, opreme in storitev, namenjenih za zasebno rabo.

Splošni upravni stroški

Obresti na dolgove

Davek na dodano vrednost

Stroški priprave vloge in zahtevka za izplačilo

Stroški arheoloških izkopavanj in arheološkega nadzora

Rabljena oprema in mehanizacija

Štipendije in nagrade

Naročnine na časopise in drugo periodiko

Stroški izobraževanj in usposabljanj, ki niso neposredno povezani z aktivnostmi operacije

Stroški izdelave dokumentacije, študij, analiz, ocen, strategij in drugih podobnih raziskav, kadar niso neposredno povezane z določeno operacijo.



Na kaj moramo biti pozorni, ko pripravljamo projekt:

Oblikovanje **kvalitetnega projektnega partnerstva**, ki bo sposobno izvesti operacije z dodano vrednostjo za območje LAS

Prijavitelj in partnerji morajo biti **iz območja LAS STIK**

**Mreženje** – partnerstvo, ki vključuje partnerje iz različnih sektorjev in občin

Operacije morajo prispevati k **doseganju ciljev in kazalnikov v SLR**

Projektni partnerji so do povračila sredstev **upravičeni** po tem, ko so vse **aktivnosti izvedene in plačani vsi računi**

Vse **aktivnosti** morajo biti **izvedene na območju LAS STIK**

**Davek ni upravičen strošek**

## Na kaj moramo biti pozorni, ko pripravljamo projekt:

Pri izdelavi stroškovnika je potrebno upoštevati **Pravilnik o katalogu stroškov in najvišjih priznanih vrednosti** (Ur.l. RS, št. 7/2016)

Ob prijavi operacije mora biti razvidna **zaprta finančna konstrukcija** za celotno operacijo, kar pomeni, da mora prikazovati **razdelitev posameznih stroškov po posameznih partnerjih in vrstah stroškov**

V operaciji morajo biti jasno **opredeljene aktivnosti po partnerjih in merljivi rezultati**

Ob oddaji vloge morajo biti za operacijo pridobljena **vsa potrebna dovoljenja**, kot jih za izvedbo operacije določa področna zakonodaja

Javna podpora iz skladov EKSRP in ESRR se dodeljuje kot državna pomoč, po pravilu **„de minimis“** (200.000,00 v treh letih)

Operacija se **ne sme začeti izvajati pred obdobjem upravičenosti** (EKSRP – upravičeni samo stroški, ki so nastali po izdaji odločbe, s katero ARSKTRP odobri izvajanje operacije; ESRR – upravičeni stroški, ki so nastali po oddaji vloge v odobritev na MGRT)

## Na kaj moramo biti pozorni, ko pripravljamo projekt:

Upravičeni stroški posamezne operacije ne smejo biti financirani z drugimi javnimi sredstvi – **dvojno financiranje**

**Promocija** – mediji, tiskovine, spletna stran (tudi s tem prispevamo k trajnosti projekta)

**Trajnost operacije**– prijavitelj in projektni partnerji morajo zagotavljati trajnost rezultatov **še 5 let po zadnjem izplačilu zahtevka**

**Najnižji znesek** javne podpore za posamezno operacijo je **2.000 EUR**.

Kadar vrednost posamezne operacije znaša **več kot 20.000 EUR**, se lahko izvaja **v dveh fazah**, pri tem posamezni zahtevki ne sme biti nižji od 5.000 EUR

**ESRR** – operacije se lahko izvajajo samo **na urbanih območjih** (Dolenjske Toplice, Dvor, Ivančna Gorica, Krka, Stična, Šentvid pri Stični, Trebnje, Veliki Gaber, Višnja Gora, Zagradec, Žužemberk)